

μ COM

Bedienungsanleitung

MICRO  GATE

Microgate s.r.l.
Via Stradivari, 4 Stradivaristr.
39100 BOLZANO - BOZEN
ITALY

1. Inhaltsverzeichnis

1. INHALTSVERZEICHNIS	3
2. PRÄSENTATION	4
3. ÜBERSICHT	5
3.1. ANSICHTEN μCOM	5
3.2. STECKER HEADSET (SPRECHGARNITUR).....	6
4. EIN/AUSSCHALTEN	6
5. EINSTELLUNG DER LAUTSTÄRKE	7
6. MIKROPHON AUS	7
7. WARTUNG BATTERIEN	7
7.1. WARTUNG BATTERIEN	7
7.2. ANZEIGE LOW BATTERY	7
7.3. BATTERIEN LADEN	7
8. SYSTEM VERBINDUNGEN	8
9. TECHNISCHE DATEN μCOM	9

2. Präsentation

Die Sprechanlage μ COM erlaubt eine optimale Audioverbindung zwischen Start, Ziel und mehreren dazwischenliegenden Standorten. Es kann dieselbe Leitung wie zur Übertragung der Zeitimpulse benutzt werden. Auch bei geschlossenem Kontakt (offene Startschranke) kann die Kommunikation ungestört fortgesetzt werden.

Die Energieversorgung erfolgt über aufladbare Akkumulatoren.

Nützliche Zusatzfunktionen:

- Möglichkeit das Mikrophon auszuschalten und nur auf Empfang zu bleiben (zweckmässig in lärmbelasteter Umgebung)
- Lautstärkeregelung

Es können drei verschiedene Köpfhörer angeschlossen werden:

- Einzelkopfhörer
- Doppelkopfhörer
- Spezial-Kopfhörer mit hoher Geräuschkämpfung

3. Übersicht

3.1. Ansichten μCOM

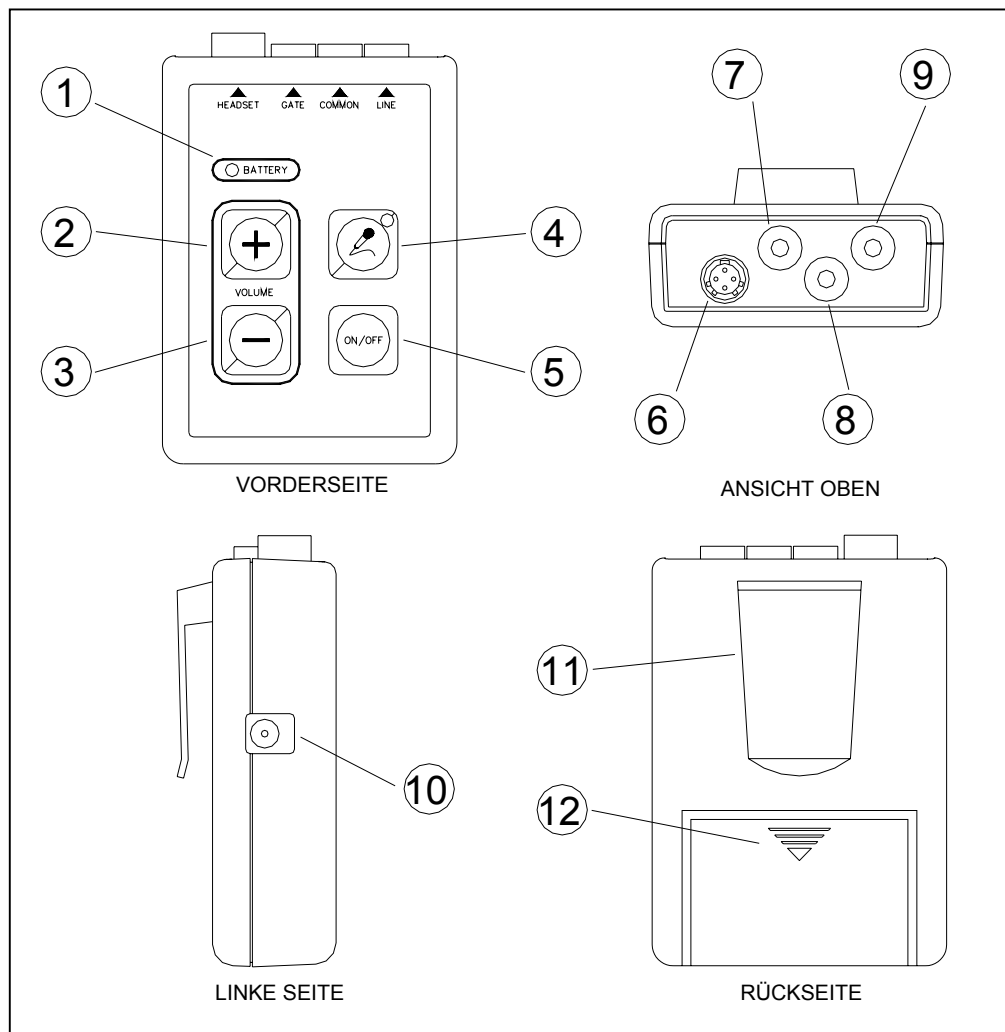


Abbildung 1

- 1 Batterie status Led
- 2 Taste < + > Lautstärkeregelung
- 3 Taste < - > Lautstärkeregelung
- 4 Taste < **Mikrophon EIN/AUS** > zum Ein/Ausschalten des Mikrophons
- 5 Taste < **ON/OFF** > zum Ein/Ausschalten des Geräts
- 6 Stecker für Sprechgarnitur (Headset)
- 7 Grüne Bananenbuchse (GATE) für externen Eingang (z.B. Startschranke)
- 8 Schwarze Bananenbuchse (COMMON) Masse
- 9 Rote Bananenbuchse (LINE) Sprechlinie
- 10 Jack Stecker zum Anschluss des Ladegerätes
- 11 Ansteckclip
- 12 Batteriefach

3.2. Stecker HEADSET (Sprechgarnitur)

4-polige Buchse (HIROSE SR30-10R-4S)

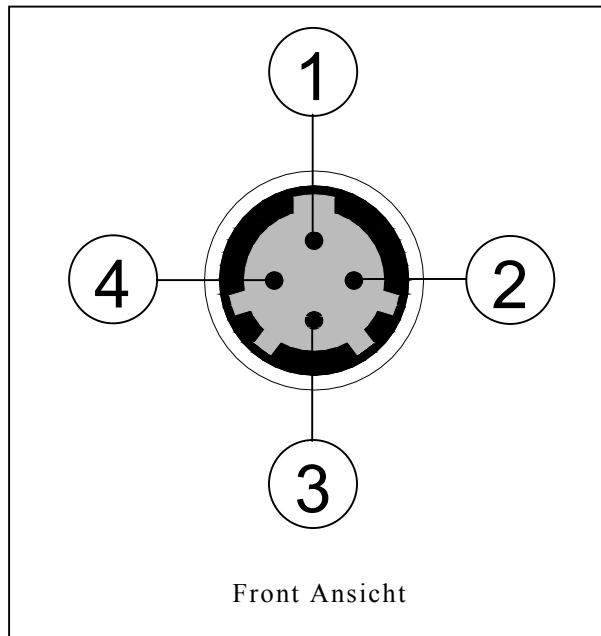


Abbildung 2

1. Mikrofon
2. GND Mikrofon
3. Kopfhörer
4. GND Kopfhörer

4. Ein/Ausschalten

Anschließen der Sprechgarnitur an die Buchse Headset. Einschalten der Sprechanlage durch drücken der Taste ON/OFF. Das Batterie status Led (blinkend) zeigt nun an dass die Sprechanlage eingeschaltet ist. Lautstärke einstellen mit den beiden Kontrolltasten (< + > < - >). Um das System auszuschalten muss die Taste ON/OFF gedrückt werden (für circa 1 Sekunde) bis das Batterie status Led rot wird (fixes rot). Bei loslassen der Taste ON/OFF wird das System ausgeschaltet.

5. Einstellung der Lautstärke

Die Sprechanlage μ COM besitzt zwei Tasten zur Einstellung der Lautstärke.

Die Kopfhörer Lautstärke kann durch drücken der Taste < + > erhöht oder durch drücken der Taste < - > vermindert werden. Bei jeder Betätigung der Tasten < + > und < - > kann der Benutzer einen Beep hören (Kopfhörer) welcher eine Änderung der Lautstärke signalisiert solange bis maximale oder minimale Lautstärke-Einstellung erreicht wird.

Beim Einschalten von μ COM wird die Lautstärke auf einen voreingestellten Mittelwert gesetzt.

6. Mikrophon Aus

Aktivierung dieser Funktion durch drücken der Taste Mikrophon Ein/Aus. Das rot blinkende Led signalisiert dass das Mikrophon ausgeschaltet ist. Auf diese Weise besteht die Möglichkeit das Mikrophon auszuschalten und nur auf Empfang zu bleiben. Diese Funktion ist sehr hilfreich für eine Umgebung mit hoher Lärmbelastung.

7. Wartung Batterien

7.1. *Wartung Batterien*

Das System erfordert keine regelmäßige Wartung. Die aufladbaren Batterien reichen unter normalen Nutzungsbedingungen für ca. 24 Stunden.

7.2. *Anzeige LOW BATTERY*

Werden die Batterien schwach so meldet μ COM dem Benutzer dies durch ein optisches Signal (Batterie status Led blinkt rot).

In diesem Fall ist es ratsam, die Batterien sobald wie möglich zu laden.

7.3. *Batterien Laden*

Zur Aufladung des Gerätes Ladestecker des Ladegeräts mit Jack Stecker verbinden welcher sich auf der linken Seite der Sprechanlage befindet. Während der Aufladephase blinkt das Batterie status Led grün (schnelles blinken).

Für einen kompletten Ladezyklus werden 7 Stunden benötigt.

Das Ende eines Ladevorgangs ist ersichtlich durch das grüne Batterie status Led (fixes grün).

Anstelle der wiederaufladbaren Akkumulatoren können auch 2 Alkaline Stabbatterien Format AA verwendet werden.



! Bevor neue Batterien bzw. Akkumulatoren eingesetzt werden muss die korrekte Polarität kontrolliert werden. Bei falschem Einsatz kann das Gerät beschädigt werden. Gerät nicht aufladen wenn sich Alkaline Batterien im Batteriefach befinden.

8. System Verbindungen

Verfügt die Start-Ziel Verbindung über freie Linien zusätzlich zu den beiden Linien für das Start Signal (siehe Abbildung 3 - Separate Linie für Kommunikation) so ist es ratsam diese Linien für die Sprechanlage zu verwenden.

Ist dies nicht der Fall so kann das System laut Zeichnung in Abbildung 4 – Gemeinsame Linie mit Start Signal verbunden werden. Diese Modalität erlaubt auch eine perfekte Verbindung bei geschlossenem Kontakt (offene Startschranke).

Es ist außerdem möglich den roten und schwarzen Bananenstecker direkt (parallel) an die Start Linie anzuschließen, jedoch ist in diesem Fall die Kommunikation bei geöffneter Startschranke unterbrochen.

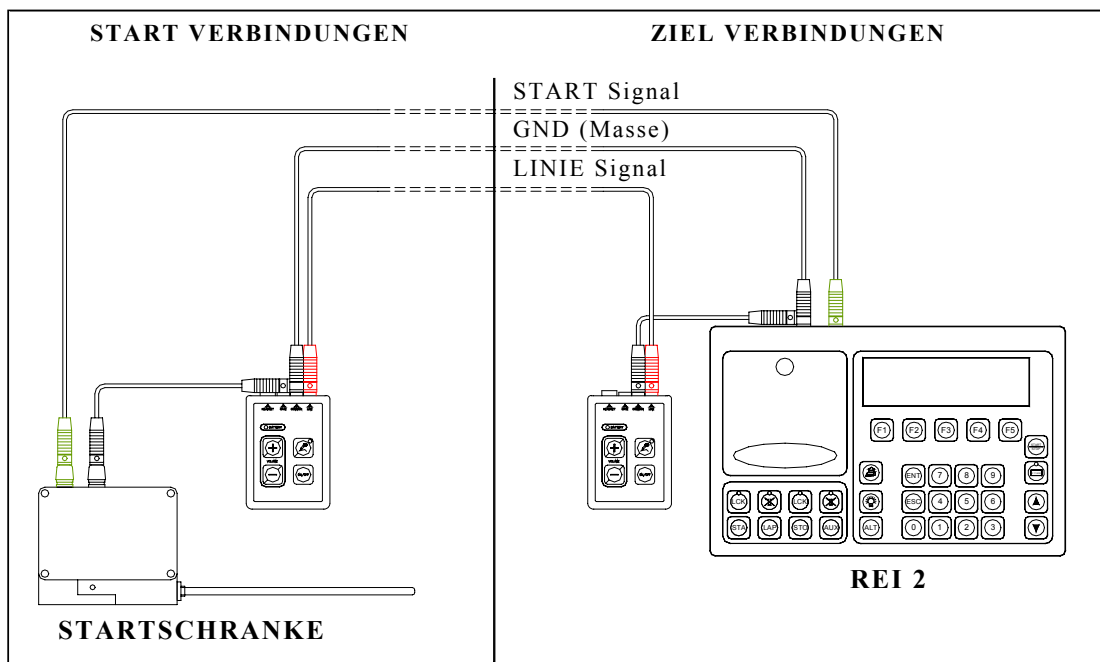


Abbildung 3 - Separate Linie für Kommunikation

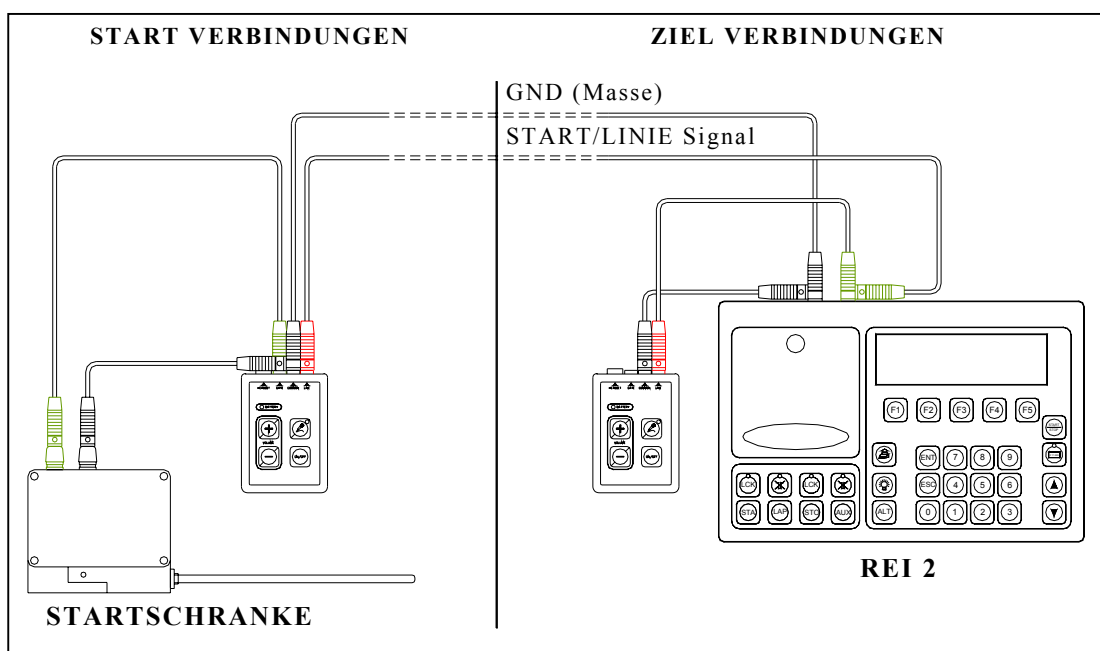


Abbildung 4 – Gemeinsame Linie mit Start Signal

9. Technische Daten μCOM

Gewicht	170g
Abmessungen	92 x 68 x 28 mm (l x h x p)
Betriebstemperatur	-25°/+70°C
Versorgung:	
Batterien	2 Stabbatterien Format AA: Aufladbar: NiMH 1.2V (1450mAh) Nicht aufladbar: Alkaline 1.5V
Aufladung	8V±20VDC 300mA
Ladefunktion	Integrierter Baustein mit intelligenter Ladefunktion
Autonomie	24 Stunden
CPU	Mikroprozessor C-MOS 8 bit
Tastatur und Steuerung	<ul style="list-style-type: none"> • 2 Tasten zur Lautstärkenregelung • Taste zum Ein/Ausschalten des Mikrophons • Taste ON/OFF • Visuelle Anzeige "Low Battery"
Anschlüsse	<ul style="list-style-type: none"> • Stecker für Sprechgarnitur (Headset) • Verbindung für Kommunikationslinie über Buchse (Ø 4mm) • Externer Eingang für Startschranke über Buchse (Ø 4mm)

Copyright

Copyright © 1999, 2005 by Microgate s.r.l.
Alle Rechte vorbehalten

Die vorliegende Dokumentation und die einzelnen Handbücher dürfen ohne die vorherige schriftliche Genehmigung von Microgate s.r.l. weder in Teilen noch vollständig kopiert oder vervielfältigt werden.

Alle Marken oder Produktnamen, die in der vorliegenden Dokumentation genannt werden, sind bzw. können eingetragene Warenzeichen im Eigentum der einzelnen Unternehmen sein.

Microgate, REI 2, REI, RaceTime, MicroTab, μ Tab, MicroGraph, μ Graph, MicroBeep, μ Beep, Uploader, Microrun, μ Flasher, LinkPod, LinkGate, LinkGate encoder, LinkGate decoder, EncRadio, DecRadio, MicroSem, μ Sem, μ COM und Polyfemo sind eingetragene Warenzeichen von Microgate s.r.l. oder ihr auf Lizenz zur Nutzung überlassen.

Microgate s.r.l. behält sich das Recht auf Änderung der in dieser Dokumentation und/oder in den entsprechenden Handbüchern beschriebenen Produkte vor, ohne zu vorheriger Ankündigung verpflichtet zu sein.

Die Handbücher sind in den folgenden Sprachen erhältlich: Italienisch, Englisch, Deutsch, Französisch.

Microgate S.r.L
39100 Bolzano - Bozen
Via Stradivari 4 Stradivaristr.
ITALY

Tel. +39 471 501532 - Fax +39 471 501524
e-mail info@microgate.it

